

Gentile Signora/Egregio Signore,

Le è stata programmata una colonscopia.

Il giorno dell'esame Le raccomandiamo di presentarsi, con la richiesta del Medico curante, almeno **30 minuti prima dell'orario** di prenotazione presso gli sportelli:

ACCETTAZIONE SSN – ACCETTAZIONE SOLVENTI

e di munirsi dell'apposito numero per poter effettuare la registrazione.

Le ricordiamo di consegnare al medico la Sua documentazione clinica ed eventuali esami precedenti.

Durante l'esame verranno utilizzati farmaci per renderlo più confortevole e meno doloroso.

Per tale motivo nelle 12 ore successive all' esame sarà **rigorosamente vietato guidare**. Si raccomanda pertanto di **venire in ospedale accompagnati**.

Qualora **il paziente non venisse accompagnato, a discrezione del Medico Endoscopista, l'esame verrà eseguito senza sedazione oppure non verrà eseguito**.

Qualora il paziente fosse **impossibilitato a sottoporsi all'esame** è tenuto a darne comunicazione **almeno 48 ore** prima della data prevista al seguente numero telefonico: 0331 476 210.

Ricordiamo inoltre:

- NON effettuiamo l'esame ai pazienti allergici al lattice
- Le pazienti dovranno presentarsi all'esame senza smalto sulle unghie al fine di consentire un corretto rilevamento dei parametri vitali.
- NON alzarsi senza il consenso del Personale Medico/Infermieristico che ha verificato le condizioni post-sedazione.
- NON sporgersi dal lettino per reperire effetti personali se le condizioni generali non sono ancora state rivalutate dal Personale, in caso di necessità è possibile chiedere supporto utilizzando il campanello in dotazione.
- NON andare in bagno da soli ma chiedere supporto al Personale.
- Utilizzare, all'uscita, l'ascensore invece delle scale mobili.

L'INFORMAZIONE AL PAZIENTE

Un'adeguata pulizia dell'intestino è fondamentale per l'esecuzione di un esame diagnostico affidabile, completo e sicuro. Se il suo intestino non è correttamente pulito:

- vi è il rischio di non identificare eventuali lesioni;
- l'esame può diventare più lungo e complesso;
- vi è il rischio di dover sospendere l'esame e di dover ripetere la preparazione e la procedura.

ASSUNZIONE A DOSI FRAZIONATE:

E' ormai dimostrato da numerosi studi come l'assunzione della preparazione in DOSI FRAZIONATE (cioè divisa fra la sera precedente all'esame e la mattina stessa dell'esame), sebbene richieda di alzarsi molto presto al mattino, apporti alcuni vantaggi:

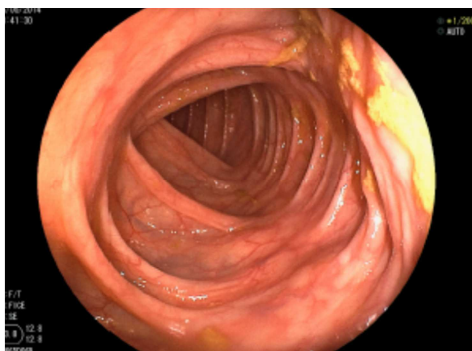
- aumenta le probabilità di una buona pulizia intestinale, rendendo l'esame più veloce ed affidabile;
- riduce il rischio di sospendere e riprogrammare la colonscopia;
- è meglio tollerata poiché permette di assumere la soluzione in due momenti separati, riducendo anche gli effetti collaterali, quali nausea e gonfiore addominale;
- permette di svolgere una normale attività lavorativa nel giorno che precede l'esame.

La necessità di fermarsi per evacuare durante il tragitto verso l'ospedale, seppur possibile, è molto rara (circa il 3% dei Pazienti).

ASSUNZIONE A DOSE UNICA:

L'assunzione dell'intera preparazione in DOSE UNICA la sera prima dell'esame apporta vantaggi e svantaggi:

- permette di avere un riposo notturno più lungo;
- riduce il rischio di interrompere il tragitto verso l'ospedale per lo stimolo ad evacuare;
- comporta un maggior rischio di inadeguata pulizia intestinale con conseguente riduzione dell'affidabilità diagnostica e della velocità d'esecuzione della colonscopia;
- aumenta il rischio di dover sospendere e riprogrammare l'esame;
- è meno tollerata poiché il volume della preparazione è assunto nell'arco di poche ore, aumentando il rischio di effetti collaterali quali nausea, vomito e gonfiore addominale.

**PREPARAZIONE ADEGUATA****PREPARAZIONE NON ADEGUATA**

Un semplice metodo per essere certi dell'efficacia della preparazione assunta è verificare che le ultime evacuazioni siano liquide e di colore chiaro.

Pertanto, di seguito si riportano le indicazioni da osservare scrupolosamente.

CONSIGLI DIETETICI**Importante**

- ✓ **E' possibile alimentarsi sino all'inizio della preparazione intestinale**
- ✓ **E' consentita l'assunzione di acqua o liquidi chiari fino a 2 ore prima dell'esame per completare la preparazione intestinale o per assumere eventuali terapie**

PREPARAZIONE**COLONSCOPIA PROGRAMMATA AL MATTINO
dalle ore 8.00 alle ore 10.00****PREPARAZIONE con PLENVU®:**

Importante: ogni confezione di PLENVU contiene 2 dosi:

- Dose 1: una busta singola (gusto mango)
- Dose 2: due bustine diverse, A e B, incollate tra loro e da utilizzare insieme (gusto multifrutto)

La sera prima dell'esame:

- **alle ore 20.00** versare il contenuto della Dose 1 in mezzo litro d'acqua e mescolare fino a che la polvere sia completamente sciolta. Bere la soluzione (meglio se refrigerata dopo averla messa per mezz'ora in frigorifero) LENTAMENTE e a piccoli sorsi in circa 30 minuti. Nei 30 minuti successivi bere almeno un altro mezzo litro di liquidi chiari (acqua, tè, camomilla). E' possibile bere ulteriori liquidi chiari se si sente lo stimolo della sete.
- **alle ore 23.00** versare il contenuto della Dose 2 (busta A+B) in mezzo litro d'acqua e mescolare fino a che la polvere sia completamente sciolta. Bere la soluzione (meglio se refrigerata dopo averla messa per mezz'ora in frigorifero) LENTAMENTE e a piccoli sorsi in circa 30 minuti (Deve essere passata almeno un'ora dal termine della dose 1). Nei 30 minuti successivi bere almeno un altro mezzo litro di liquidi chiari (acqua, tè, camomilla). E' possibile bere ulteriori liquidi chiari se si sente lo stimolo della sete. Interrompere l'assunzione di liquidi 2 ore prima della colonscopia.

**IN CASO DI COLONSCOPIA PROGRAMMATA AL MATTINO
dalle ore 10.30 alle ore 13.00****PREPARAZIONE con PLENVU®:**

Importante: ogni confezione di PLENVU contiene 2 dosi:

- Dose 1: una busta singola (gusto mango)
- Dose 2: due bustine diverse, A e B, incollate tra loro e da utilizzare insieme (gusto multifrutto)

La sera prima dell'esame:

- **alle ore 20.00** versare il contenuto della Dose 1 in mezzo litro d'acqua e mescolare fino a che la polvere sia completamente sciolta. Bere la soluzione (meglio se refrigerata dopo averla messa per mezz'ora in frigorifero) LENTAMENTE e a piccoli sorsi in circa 30 minuti. Nei 30 minuti successivi bere almeno un altro mezzo litro di liquidi chiari (acqua, tè, camomilla). E' possibile bere ulteriori liquidi chiari se si sente lo stimolo della sete.

La mattina dell'esame:

- **Tre ore prima dell'esame:** versare il contenuto della Dose 2 (busta A+B) in mezzo litro d'acqua e mescolare fino a che la polvere sia completamente sciolta. Bere la soluzione (meglio se refrigerata dopo averla messa per mezz'ora in frigorifero) LENTAMENTE e a piccoli sorsi in circa 30 minuti. Nei 30 minuti successivi bere almeno un altro mezzo litro di liquidi chiari (acqua, tè, camomilla). E' possibile bere ulteriori liquidi chiari se si sente lo stimolo della sete. Interrompere l'assunzione di liquidi 2 ore prima della colonscopia.

**COLONSCOPIA PROGRAMMATA AL POMERIGGIO
dalle ore 14.00 alle ore 15.30****PREPARAZIONE con PLENVU®:**

Importante: ogni confezione di PLENVU contiene 2 dosi:

- Dose 1: una busta singola (gusto mango)
- Dose 2: due bustine diverse, A e B, incollate tra loro e da utilizzare insieme (gusto multifrutto)

La mattina dell' esame:

- **alle ore 06.00** versare il contenuto della Dose 1 in mezzo litro d'acqua e mescolare fino a che la polvere sia completamente sciolta. Bere la soluzione (meglio se refrigerata dopo averla messa per mezz'ora in frigorifero) LENTAMENTE e a piccoli sorsi in circa 30 minuti. Nei 30 minuti successivi bere almeno un altro mezzo litro di liquidi chiari (acqua, tè, camomilla). E' possibile bere ulteriori liquidi chiari se si sente lo stimolo della sete.

La mattina dell' esame:

- **alle ore 10:00:** versare il contenuto della Dose 2 (busta A+B) in mezzo litro d'acqua e mescolare fino a che la polvere sia completamente sciolta. Bere la soluzione (meglio se refrigerata dopo averla messa per mezz'ora in frigorifero) LENTAMENTE e a piccoli sorsi in circa 30 minuti (Deve essere passata almeno un'ora dal termine della dose 1). Nei 30 minuti successivi bere almeno un altro mezzo litro di liquidi chiari (acqua, tè, camomilla). E' possibile bere ulteriori liquidi chiari se si sente lo stimolo della sete. Interrompere l'assunzione di liquidi 2 ore prima della colonscopia.

**COLONSCOPIA PROGRAMMATA AL POMERIGGIO
dalle ore 16.00 in poi****PREPARAZIONE con CLENSIA®:**

Importante: ogni confezione di CLENSIA® contiene 4 buste A grandi e 4 buste B piccole:

- Ognuna delle due dosi previste si prepara sciogliendo due buste A e due bustine B in un litro di acqua.

La mattina dell' esame:


- **alle ore 08.00** sciogliere due buste A e due bustine B in un litro di acqua e mescolare fino a che la polvere sia completamente sciolta. Bere la soluzione (meglio se refrigerata dopo averla messa per mezz'ora in frigorifero) LENTAMENTE e a piccoli sorsi nell'arco di circa un'ora e mezza, bevendo circa due bicchieri (250 ml) ogni 15-20 min. Nei 30 minuti successivi bere almeno un altro mezzo litro di liquidi chiari (acqua, tè, camomilla). E' possibile bere ulteriori liquidi chiari se si sente lo stimolo della sete.


La mattina dell' esame:


- **alle ore 12:00:** sciogliere due buste A e due bustine B in un litro di acqua e mescolare fino a che la polvere sia completamente sciolta. Bere la soluzione (meglio se refrigerata dopo averla messa per mezz'ora in frigorifero) LENTAMENTE e a piccoli sorsi nell'arco di circa un'ora e mezza, bevendo circa due bicchieri (250 ml) ogni 15-20 min. Nei 30 minuti successivi bere almeno un altro mezzo litro di liquidi chiari (acqua, tè, camomilla). E' possibile bere ulteriori liquidi chiari se si sente lo stimolo della sete. Interrompere l'assunzione di liquidi 2 ore prima della colonscopia.


RISCHI SPECIFICI

Particolare attenzione va riservata ai Pazienti affetti da FAVISMO, FENILCHETONURIA, INSUFFICIENZA CARDIACA, INSUFFICIENZA RENALE, MORBO DI CROHN O RETTOCOLITE ULCEROSA. In questi casi per la scelta della preparazione consultare l'U.O. di Endoscopia Digestiva al 0331 476 205.

 I Pazienti in terapia con farmaci antiaggreganti (**Clopidogrel, Ticlopidina, Ticagrelor, Prasugrel**), previo consulto con il proprio Cardiologo o Medico curante, dovranno sospendere l'assunzione **7 giorni** prima della colonscopia. Questo permette di asportare polipi noti o diagnosticati durante l'esame. **Il trattamento con Aspirina non necessita la sospensione.**

 I Pazienti in terapia con farmaci anticoagulanti (**Coumadin, Sintrom, Warfarin**) dovranno sospendere l'assunzione 5 giorni prima dell'esame e secondo schema del Centro TAO di riferimento, al fine di ottenere un valore di **INR <1.5**. Per tale motivo il giorno dell'esame dovranno portare in visione INR di controllo (eseguito il giorno precedente o la mattina stessa). La terapia sostitutiva con Eparina a basso peso molecolare è consentita, ad eccezione della mattina dell'esame. La terapia con anticoagulanti andrà successivamente ripresa come da schema del Centro TAO.

 I Pazienti in terapia con farmaci anticoagulanti di nuova generazione (**Pradaxa – Dabigatran; Xarelto - Rivaroxaban; Eliquis – Apixaban; Lixiana - Edoxaban**), previo consulto con il proprio Medico Curante, dovranno sospendere l'assunzione **72** ore prima della colonscopia. In caso di insufficienza renale cronica nota (GFR 30-50 ml/min) l'assunzione del **Pradaxa - Dabigatran** andrà sospesa da 3 a 5 giorni prima dell'esame. La terapia potrà essere ripresa dopo 6-12h in caso di procedure a basso rischio (colonscopia +/- biopsie), o dopo 48-72h in caso di procedure ad alto rischio emorragico (polipectomia, legatura varici, dilatazioni, sfinterotomia) seguendo le indicazioni riportate sul referto medico.

 I Donatori di Sangue saranno temporaneamente sospesi dalle donazioni nei 4 mesi successivi all'esame (si consiglia di avvisare il proprio Centro di Riferimento).

 E' consigliabile la sospensione della Metformina 24 ore prima dell'inizio della preparazione intestinale.

Bibliografia:

Veitch AM, Radaelli F, Alikhan R, et al. Endoscopy in patients on antiplatelet or anticoagulant therapy: British Society of Gastroenterology (BSG) and European Society of Gastrointestinal Endoscopy (ESGE) guideline update. Gut. 2021;70(9):1611-1628